

Bruxelles, le 19 février 2007

Rapport conjoint de 2007 sur la protection sociale et l'inclusion sociale

Le rapport conjoint : définition et teneur

Le rapport de cette année examine les toutes premières stratégies nationales intégrées en matière d'inclusion sociale, de retraites, de soins de santé et de soins de longue durée. Il passe en revue les grandes tendances qui se dégagent à l'échelon de l'Union européenne et de ses États membres et comporte, pour chacun de ceux-ci, une description des problèmes majeurs qui lui sont propres.

Le système communautaire de définition d'objectifs communs, d'évaluation et de compte rendu dans le domaine de la protection sociale et de l'inclusion sociale – autrement dit, la « méthode ouverte de coordination » – fonctionne parallèlement à la stratégie pour la croissance et l'emploi. Le rapport conjoint de 2007 sera présenté aux dirigeants de l'Union et alimentera les conclusions du sommet de printemps.

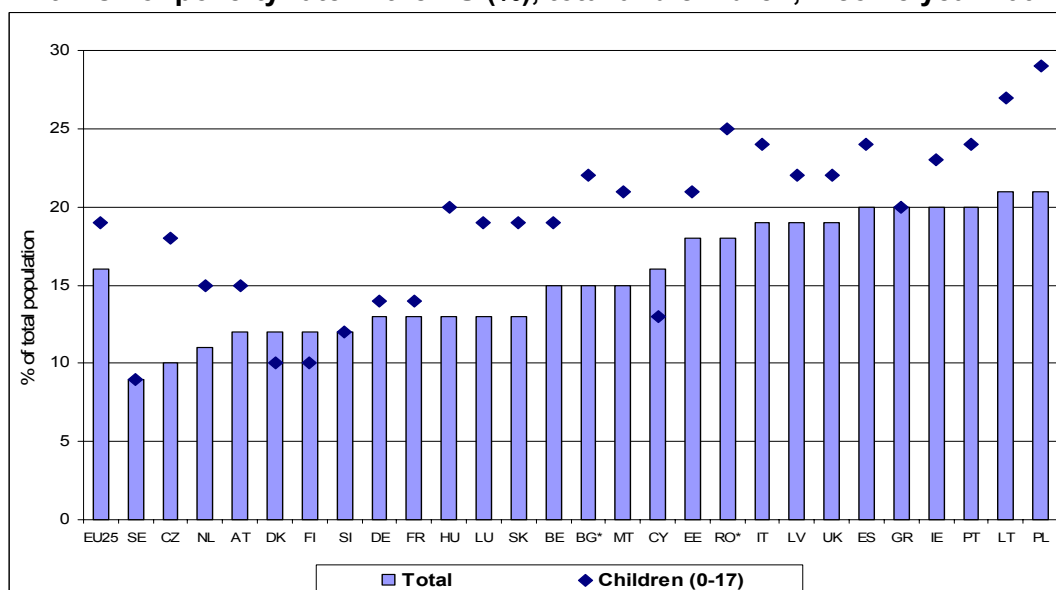
Inclusion sociale

Combien d'Européens vivent dans la pauvreté ?

En 2004, 16 % des citoyens de l'Europe des Vingt-Cinq vivaient en deçà du seuil de pauvreté (fixé à 60 % du revenu national moyen), ce qui les empêchait d'être membres à part entière de la société. Les chiffres oscillaient entre 9 ou 10 % (Suède et République tchèque) et 21 % (Lituanie et Pologne).

Les enfants sont souvent plus exposés à la pauvreté que le reste de la population (19 % pour l'Europe des Vingt-Cinq dans son ensemble). Cela vaut pour la plupart des États membres, exception faite des pays nordiques, de la Grèce et de Chypre.

At-risk-of poverty rate in the EU (%), total and children, income year 2004

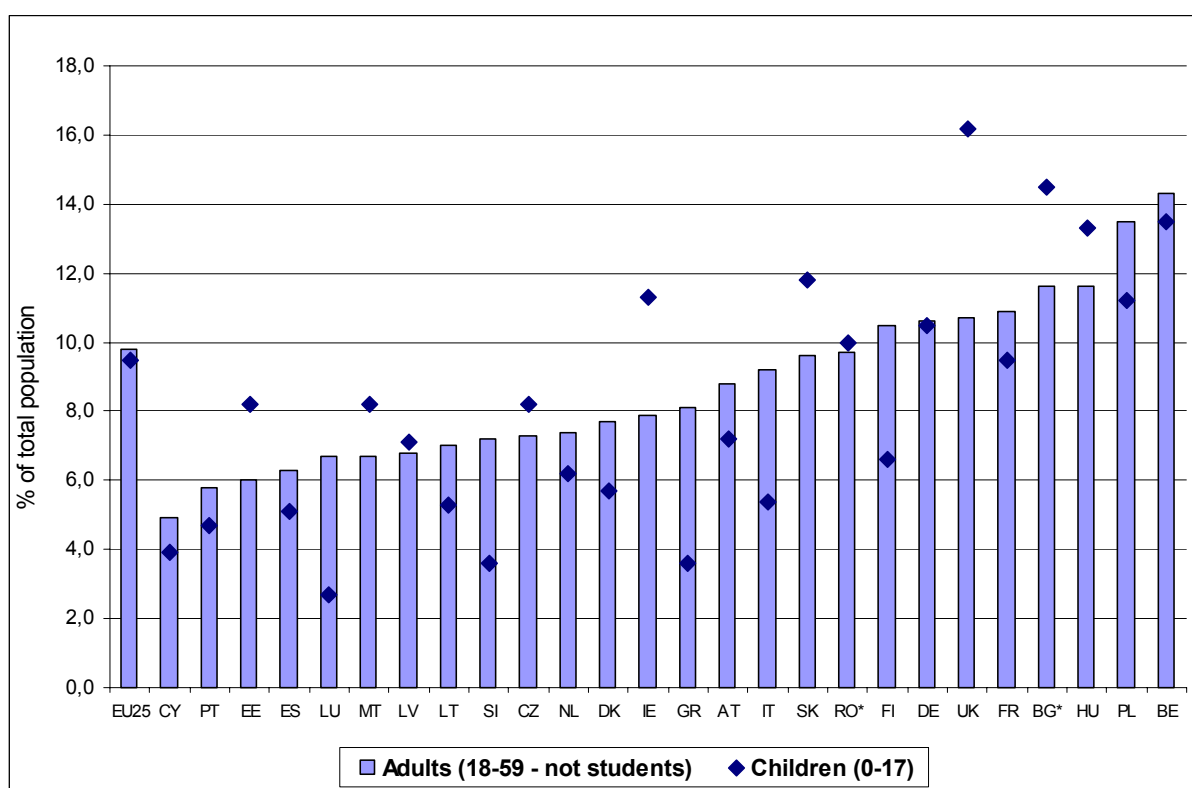


Source: SILC(2005) - income year 2004 (income year 2005 for IE and the UK); except for BG and RO - estimates based on the national Household Budget Survey

Combien d'Européens appartiennent à des ménages sans emploi ?

En 2006, près de 10 % des citoyens adultes de l'Europe des Vingt-Cinq en âge de travailler (soit les citoyens non étudiants âgés de 18 à 59 ans) vivaient dans des ménages exclusivement composés de personnes sans emploi. Les chiffres oscillaient entre moins de 5 % (Chypre, Luxembourg et Slovaquie) et plus de 13 % (Pologne et Belgique). On relève des pourcentages similaires pour les enfants vivant dans ce type de ménage (9,5 % pour l'Union européenne dans son ensemble en 2006). Cependant, les familles avec enfants sont davantage concernées par cet état de choses dans certains pays que dans d'autres. La proportion d'enfants se trouvant dans cette situation varie beaucoup d'un État membre à l'autre : de moins de 3 % (Luxembourg) à 14 % et plus (Bulgarie et Royaume-Uni). Un tel environnement influe sur les conditions d'existence de l'enfant et sur l'évolution de son développement, en l'absence d'un modèle de rôle adéquat.

Adults and children living in jobless households, 2006

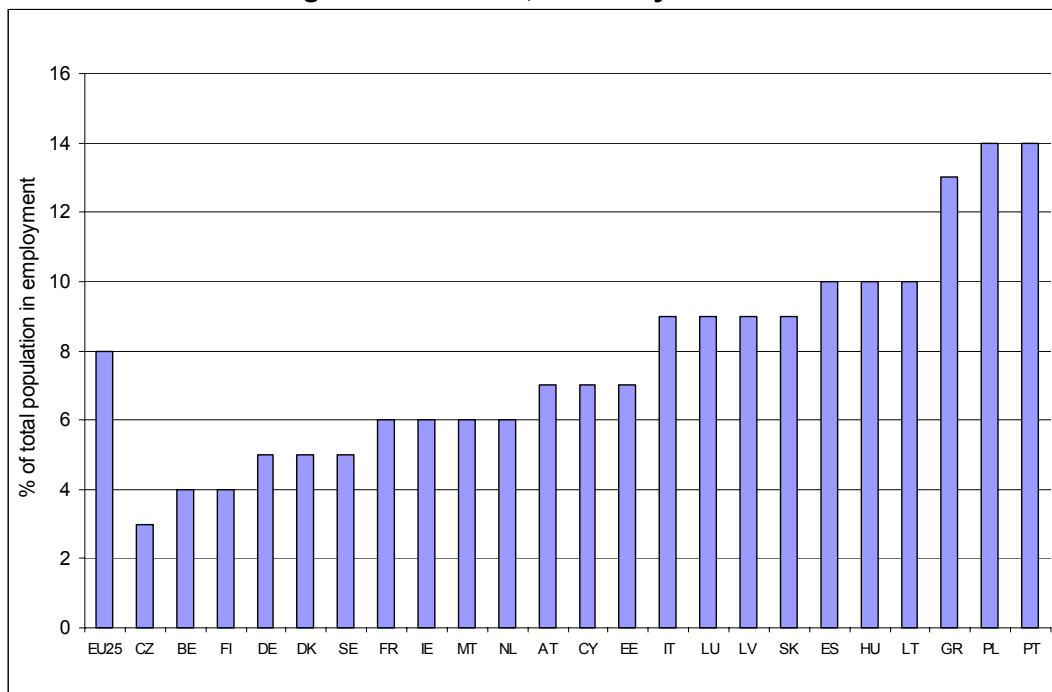


Source: Eurostat Labour Force Survey, spring results, data missing for SE

Et les travailleurs pauvres ?

Le travail ne prémunit pas toujours contre la pauvreté. En 2004, 8 % des citoyens de l'Europe des Vingt-Cinq âgés de 18 ans et plus et occupant un emploi vivaient en deçà du seuil de la pauvreté et éprouvaient de ce fait des difficultés à jouer pleinement leur rôle dans la société. Les chiffres oscillaient entre 5 % ou moins (République tchèque, Allemagne et pays nordiques) à 13 ou 14 % (Grèce, Pologne et Portugal).

In work poverty: at-risk-of-poverty rate of people in employment aged 18 and over, income year 2004



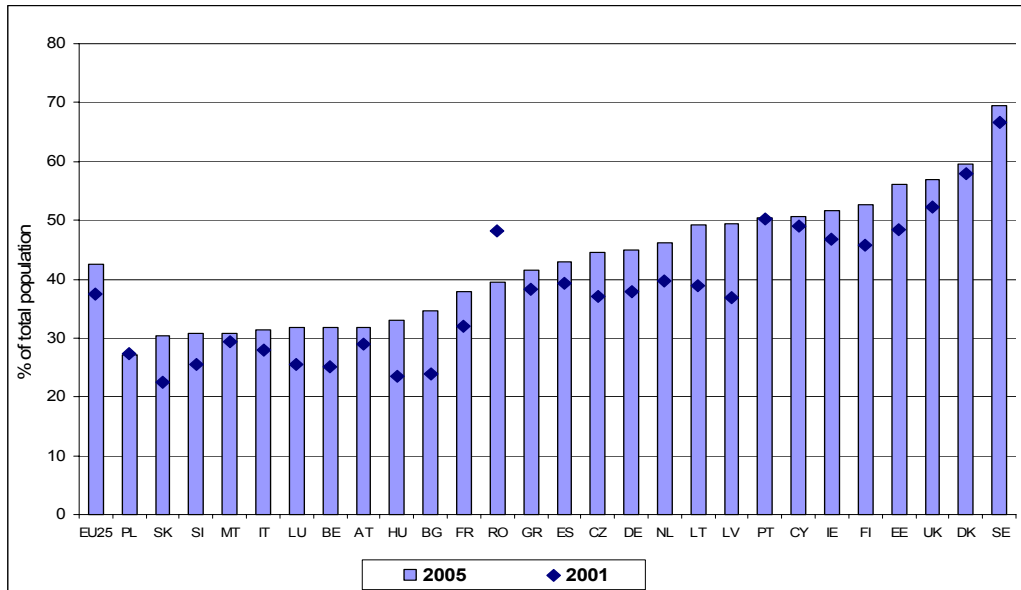
Source: SILC(2005) - income year 2004 (income year 2005 for IE) – data missing for BG, RO, SI, UK

Retraites

Pourquoi l'emploi revêt-il tant d'importance pour les retraites ?

L'allongement de la vie professionnelle est l'une des façons de préserver la viabilité des systèmes de retraite et de garantir aux retraités des revenus suffisants. La Stratégie de Lisbonne fixe à 50 % le taux d'emploi des travailleurs âgés d'ici à 2010. En 2004, ce taux était de 43 % pour l'Europe des Vingt-Cinq dans son ensemble, contre 38 % en 2001. Si la Suède, le Danemark, le Royaume-Uni, l'Estonie, la Finlande, l'Irlande, Chypre et le Portugal ont déjà atteint l'objectif des 50 %, il n'en va pas de même – tant s'en faut – pour un groupe d'États membres qui continuent à afficher un taux d'emploi des travailleurs âgés de l'ordre de 30 %.

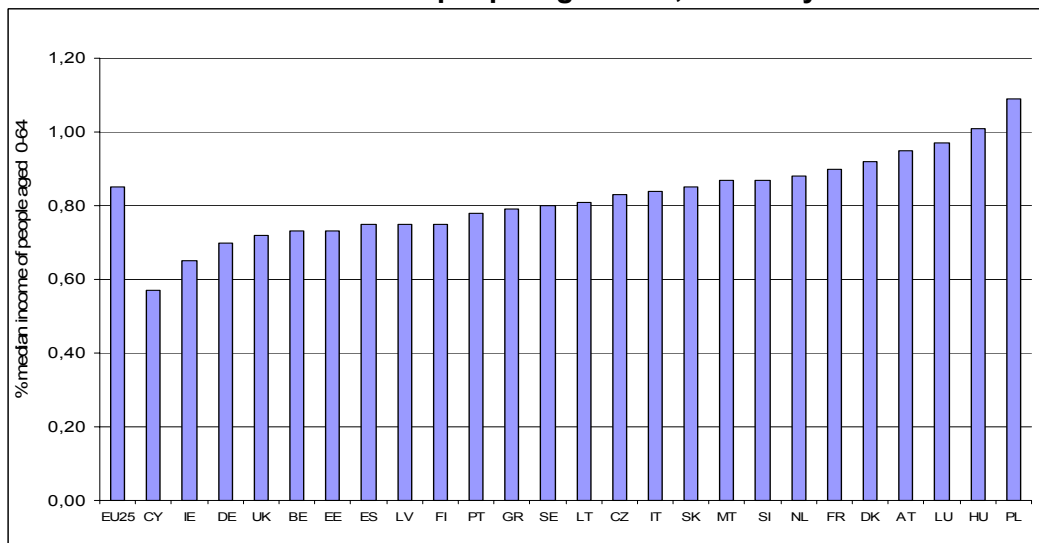
Employment rate of older workers (aged 55-64), 2005 and 2001



Source: Eurostat Labour Force Survey, annual averages

Jusqu'ici, les systèmes de retraites ont pu, d'une manière générale, éliminer largement la pauvreté chez les personnes âgées. Les citoyens de 65 ans et plus perçoivent des revenus qui atteignent quelque 85 % de ceux de leurs cadets. Les chiffres oscillent entre 57 % (Chypre) à plus de 100 % (Hongrie et Pologne).

Relative income of the elderly: Median equivalised income of people aged 65+ as a ratio of income of people aged 0-64, income year 2004



Source: Eurostat SILC(2005) - income year 2004; data missing for BG and RO

Cependant, des réformes récemment menées dans de nombreux États membres se sont soldées par une diminution de la retraite moyenne, par comparaison avec le salaire moyen d'un travailleur moyen pour un âge donné de départ à la retraite (taux de remplacement). Le graphique ci-dessous illustre la composition actuelle de la pension de retraite, en pourcentage des revenus professionnels, et l'évolution qu'elle pourrait subir d'ici à 2050 : la part provenant du régime de retraites public accuse un recul, lequel est toutefois compensé par les régimes privés et l'allongement de la vie professionnelle.

Evolution of retirement income, 2005 and 2050



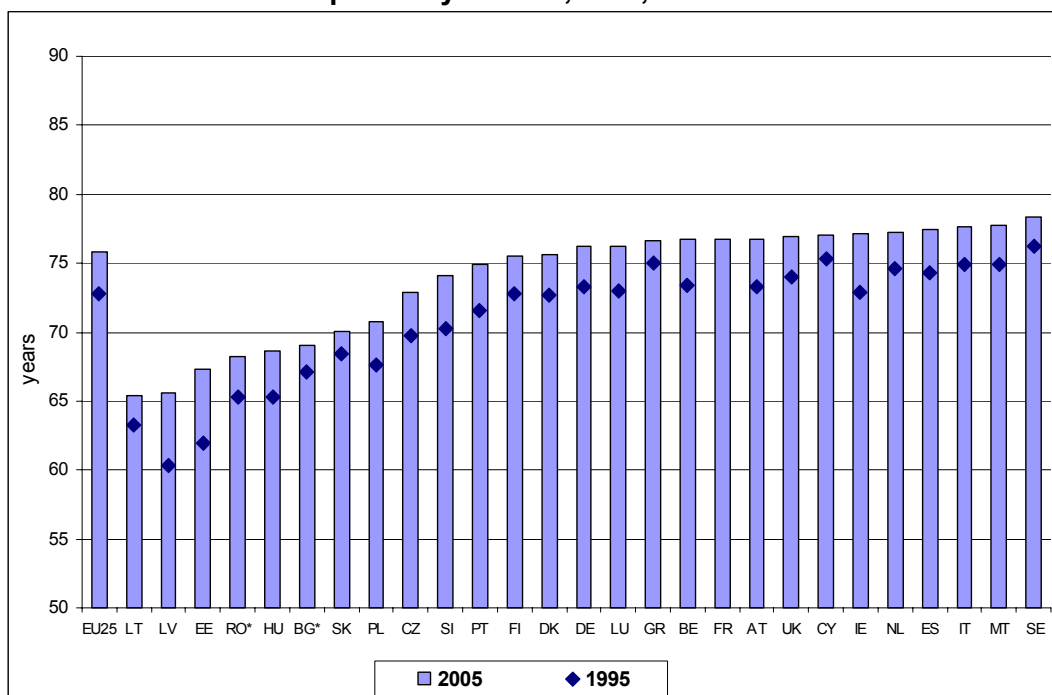
Source: Stylised illustration from results of the Indicators Subgroup of the social protection Committee on gross replacement rates

Soins de santé et soins de longue durée

Quid de l'espérance de vie à l'échelle de l'Union européenne ?

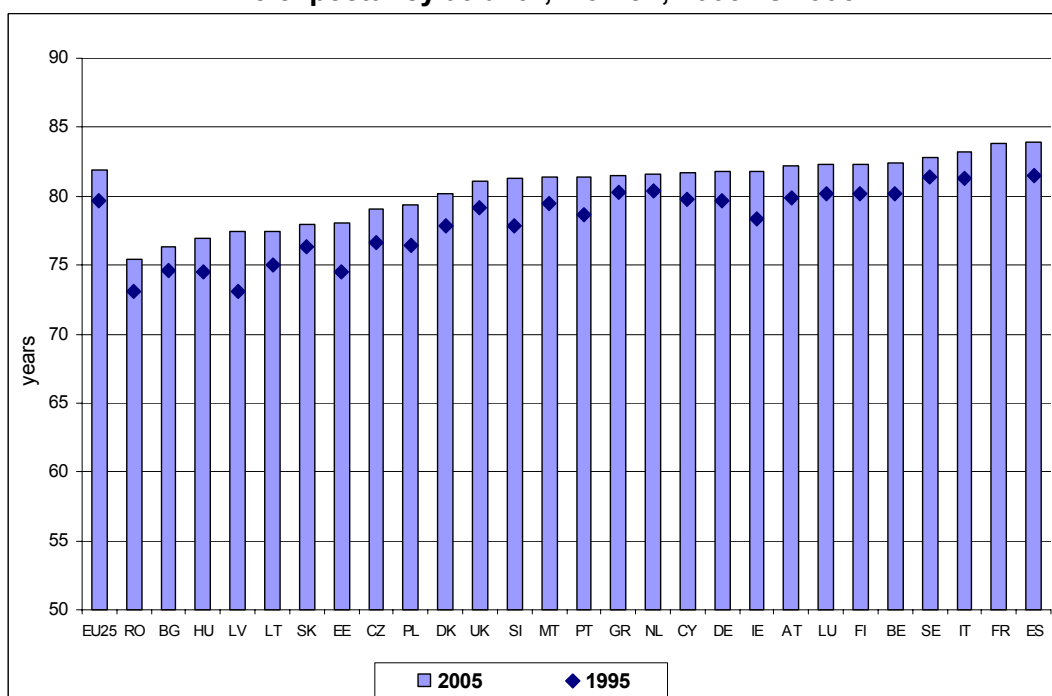
L'espérance de vie s'est accrue de manière spectaculaire pendant le demi-siècle écoulé. En moyenne, elle a, entre 1995 et 2005, progressé de trois années pour les hommes et de deux pour les femmes. La situation sanitaire générale accuse toutefois de larges disparités d'un État membre à l'autre : l'espérance de vie masculine peut aller de 65,4 années (Lituanie) à 78,4 années (Suède), et l'espérance de vie féminine, de 75,4 années (Roumanie) à 83,9 années (Espagne).

Life expectancy at birth, men, 2005 vs.1995



Source: Eurostat demographic data

Life expectancy at birth, women, 2005 vs.1995

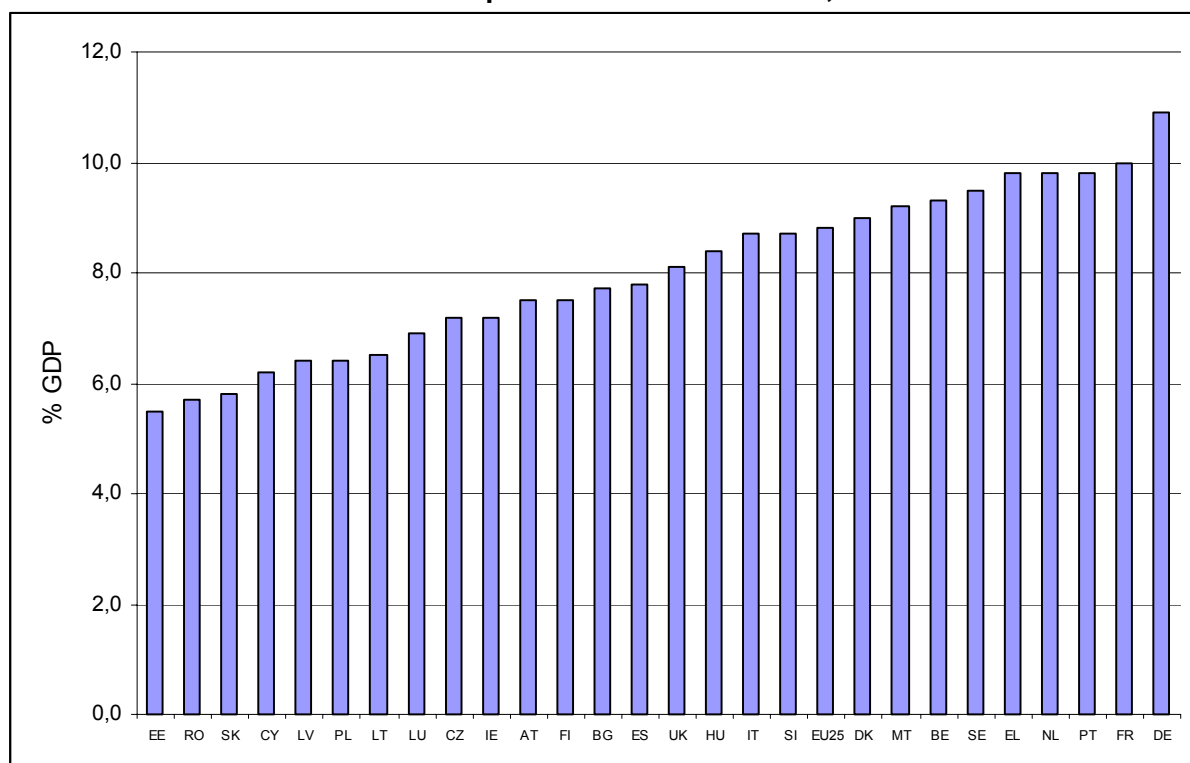


Source: Eurostat demographic data

Ressources allouées à la santé

Dans l'Union européenne, la proportion du produit intérieur brut dévolue aux dépenses de santé varie de 5,5 % (Estonie) à 10,9 % (Allemagne) ; elle demeure bien inférieure à celle des pays où ces dépenses sont les plus élevées (15,3 % aux États-Unis). Quant au secteur de la santé de l'Union, il emploie entre 3 et 10 % de la population. Les dépenses de santé totales englobent les dépenses publiques et privées, y compris les paiements directement effectués par les ménages. À l'échelle de l'Union, les dépenses privées représentent environ un quart des dépenses totales.

Total healthcare expenditure as a % of GDP, 2004



Source: WHO

SOCIAL INCLUSION
Risk of poverty: at-risk-of-poverty rate, income year 2004

	EU25	BE	BG*	CZ	DK	DE	EE	IE	GR	ES	FR	IT	CY	LV	LT	LU	HU	MT	NL	AT	PL	PT	RO*	SI	SK	FI	SE	UK
<i>All</i>	16	15	15	10	12	13	18	20	20	20	13	19	16	19	21	13	13	15	11	12	21	20	18	12p	13	12	9	19p
<i>Men</i>	15	14	13	10	12	12	17	19	18	19	12	17	15	18	20	13	14	14	11	11	21	20	18	11p	13	11	9	16p
<i>Women</i>	17	15	17	11	12	14	19	21	21	21	14	21	18	20	21	13	13	15	11	13	20	21	18	14p	13	13	10	19p
<i>Children (0-17)</i>	19	19	22	18	10	14	21	23	20	24	14	24	13	22	27	19	20	21	15	15	29	24	25	12p	19	10	9	22p
<i>Elderly (65+)</i>	19	21	16	5	18	15	20	33	28	29	16	23	51	21	17	7	6	15	5	14	7	28	17	20p	7	18	11	27p

Source: SILC(2005) - income year 2004 (income year 2005 for IE and UK); except for BG and RO - estimates based on the national Household Budget Survey; p: provisional

At-risk-of-poverty threshold: threshold under which a single person household is considered at-risk-of-poverty, income year 2004

	EU	BE	BG*	CZ	DK	DE	EE	IE	EL	ES	FR	IT	CY	LV	LT	LU	HU	MT	NL	AT	PL	PT	RO*	SI	SK	FI	SE	UK
<i>Purchasing Power Standard</i>																												
<i>EURO</i>	9410	2033	4662	9581	9891	2869	9004	6518	7035	8720	8263	8787	2402	2341	16375	3379p	6498	9688	10562	2877	4993	1291	7047p	3118	8501	8582	10652p	
	9863	874	2539	13274	10274	1788	11227	5650	6347	9562	8633	7894	1322	1235	17087	2066p	4664	10189	10796	1520	4299	558	5278p	1698	10447	10381	11177p	

Source: SILC(2005) - income year 2004 (income year 2005 for IE and UK); except for BG and RO - estimates based on the national Household Budget Survey; p: provisional

In work poverty: at-risk-of-poverty rate of people in employment, income year 2004

	EU25	BE	BG*	CZ	DK	DE	EE	IE	GR	ES	FR	IT	CY	LV	LT	LU	HU	MT	NL	AT	PL	PT	RO*	SI	SK	FI	SE	UK
<i>Working poor (18+)</i>	8	4	:	3	5	5	7	6	13	10	6	9	7	9	10	9	10	6	6	7	14	14	:	:	9	4	5	:

Source: SILC(2005) - income year 2004 (income year 2005 for IE)

Adults in jobless households: percentage of working age adults (aged 18-59) living in households where no one works, selected years

	EU25	BE	BG*	CZ	DK	DE	EE	IE	GR	ES	FR	IT	CY	LV	LT	LU	HU	MT	NL	AT	PL	PT	RO*	SI	SK	FI	SE	UK
<i>2001</i>	10.1e	13.8	17.3	7.9	:	9.7	11.0	8.8	8.8	7.4	10.3	10.8	4.9	12.8	10.0	6.7	13.2	7.8	6.9	7.9	13.8	4.3	8.7	8.2	10.0	:	:	11.2
<i>2004</i>	10.3i	13.7	13.7	8.0	8.5	11.1	9.5	8.6	8.5	7.3	10.8	9.1	5.0	7.8	8.1	7.1	11.9	8.6	8.0	8.8	15.8	5.3	11.1	7.5	10.8	11.0	:	11.0
<i>2006</i>	9.8e	14.3	11.6	7.3	7.7p	10.6	6.0	7.9	8.1	6.3	10.9	9.2	4.9	6.8	7.0	6.7p	11.6	6.7	7.4	8.8	13.5	5.8	9.7	7.2	9.6	10.5p	:	10.7

Source: Labour Force Survey, spring results; e: Eurostat estimate, b: break in series, p: provisional, i: change in survey characteristic that might affect trends

Children in jobless households: percentage of children (aged 0-17) living in households where no one works, selected years

	EU25	BE	BG*	CZ	DK	DE	EE	IE	GR	ES	FR	IT	CY	LV	LT	LU	HU	MT	NL	AT	PL	PT	RO*	SI	SK	FI	SE	UK
<i>2001</i>	9.5e	12.9	19.0	8.0	:	8.9	11.2	10.4	5.3	6.4	9.2	7.0	3.9	10.7	:	3.4	13.5	7.9	6.0	4.1	:	3.6	6.8	3.8	:	:	16.9	
<i>2004</i>	9.8i	13.2	15.6	9.0	6.0	10.9	9.6	11.8	4.5	6.3	9.6	5.7	2.6	7.2	6.5	3.4	13.2	9.2	7.0	5.6i	:	4.3	11.1	3.8	12.8	5.7	:	16.8
<i>2006</i>	9.5e	13.5	14.5	8.2	5.7p	10.5	8.2	11.3	3.6	5.1	9.5	5.4	3.9	7.1	5.3	2.7p	13.3	8.2	6.2	7.2	11.2	4.7	10.0	3.6	11.8	6.6p	:	16.2

Source: Eurostat Labour Force Survey, spring results; e: Eurostat estimate, b: break in series, p: provisional, i: change in survey characteristic that might affect trends

PENSIONS
Employment rate of older workers: Persons in employment in age groups 55 - 59 and 60 - 64 as a proportion of total population in the same age group

	EU25	BE	BG*	CZ	DK	DE	EE	IE	GR	ES	FR	IT	CY	LV	LT	LU	HU	MT	NL	AT	PL	PT	RO*	SI	SK	FI	SE	UK
<i>2001</i>	38	25	24	37	58	38	49	47	38	39	32	28	49	37	39	26	24	29	40	29	27	50	48	26	22	46	67	52
<i>2004</i>	41	30	33	43	60	42	52	50	39	41	37	30.5b	50	48	47	30	31	32	45	29b	26	50	37	29	27	51	69	56
<i>2005</i>	43	32	35	45	60	45b	56	52	42	43b	38	31	51	50	49	32	33	31	46	32	27	51	39	31	30	53	69.4b	57

Source: Eurostat Labour Force Survey, annual averages; e: Eurostat estimate, b: break in series, p: provisional, i: change in survey characteristic that might affect trends

Relative income of the elderly: Median equivalised income of people aged 65+ as a ratio of income of people aged 0-64, income year 2004

	EU25	BE	BG*	CZ	DK	DE	EE	IE	GR	ES	FR	IT	CY	LV	LT	LU	HU	MT	NL	AT	PL	PT	RO*	SI	SK	FI	SE	UK
<i>Total</i>	0.85	0.73	:	0.83	0.92	0.7	0.73	0.65	0.79	0.75	0.9	0.84	0.57	0.75	0.81	0.97	1.01	0.87	0.88	0.95	1.09	0.78	:	0.87p	0.85	0.75	0.8	0.72p
<i>M</i>	0.88	0.74	:	0.85	0.93	0.72	0.76	0.66	0.83	0.77	0.93	0.87	0.59	0.78	0.9	0.96	1.07	0.89	0.88	1.02	1.2	0.79	:	0.94p	0.9	0.81	0.87	0.74p
<i>W</i>	0.83	0.73	:	0.81	0.9	0.7	0.7	0.65	0.78	0.76	0.88	0.84	0.55	0.74	0.76	0.99	0.97	0.86	0.88	0.91	1.02	0.76	:	0.80p	0.82	0.71	0.75	0.71p

Source: Eurostat SILC(2005) - income year 2004

HEALTH AND LONG TERM CARE
Life expectancy at birth, selected years

	EU25	BE	BG*	CZ	DK	DE	EE	IE	GR	ES	FR	IT	CY	LV	LT	LU	HU	MT	NL	AT	PL	PT	RO*	SI	SK	FI	SE	UK
<i>Men 1995</i>	72.8	73.4	67.1	69.7	72.7	73.3	61.9	72.9	75.0	74.3	:	74.9	75.3	60.3	63.3	73.0	65.3	74.9	74.6	73.3	67.6	71.6	65.3	70.3	68.4	72.8	76.2	74.0
<i>2000</i>	74.4 p	74.6	68.2	71.6	74.3	75.0	65.1	73.9	75.4	75.6	75.2	76.6	76.1	64.9	66.8	74.8	67.1	73.3	75.5	75.1	69.7	73.2	67.7	71.9	69.1	74.1	77.4	75.4
<i>2005</i>	75.8 p	76.7ps	69.0	72.9	75.6	76.2	67.3	77.1ps	76.6	77.4	76.7s	77.6	77.0	65.6	65.4	76.2ps	68.6	77.7	77.2	76.7	70.8	74.9	68.2	74.1	70.1	75.5	78.4	76.9
<i>Women 1995</i>	79.7	80.2	74.6	76.6	77.8	79.7	74.5	78.4	80.3	81.5	:	81.3	79.8	73.1	75.0	80.2	74.5	79.5	80.4	79.9	76.4	78.7	73.1	77.8	76.3	80.2	81.4	79.2
<i>2000</i>	80.8p	80.8	75.3	78.4	79.0	81.0	76.0	79.1	80.5	82.5	82.8	82.5	81.0	76.2	77.4	81.1	75.6	80.2	80.5	81.1	78.0	80.0	74.6	79.1	77.4	81.0	82.0	80.2
<i>2005</i>	81.9p	82.4ps	76.3	79.1	80.2	81.8	78.1	81.8ps	81.5	83.9	83.8s	83.2	81.7	77.4	77.4	82.3ps	76.9	81.4	81.6	82.2	79.4	81.4	75.4	81.3	77.9	82.3	82.8	81.1

Source: Eurostat demographic data, p: provisional, s: Eurostat estimate

Total health expenditure, % of GDP

	EU25	BE	BG	CZ	DK	DE	EE	IE	EL	ES	FR	IT	CY	LV	LT	LU	HU	MT	NL	AT	PL	PT	RO	SI	SK	FI	SE	UK
<i>2004</i>	8.8	9.3	7.7	7.2	9.0	10.9	5.5	7.2	9.8	7.8	10.0	8.7	6.2	6.4	6.5	6.9	8.4	9.2	9.8	7.5	6.4	9.8	5.7	8.7	5.8	7.5	9.5	8.1