

Disparités de salaires entre pays et régions européens

Aperçu des résultats régionaux de l'enquête sur la structure des salaires 2002

Statistiques en bref

POPULATION ET CONDITIONS SOCIALES

7/2006

Auteur

Hans-Joachim MITTAG

Contenu

Faible disparité des salaires
dans les pays scandinaves.....1

Les salaires du secteur
«industrie et services» tendent à
être plus élevés dans les
régions-capitales 4

Le niveau des salaires varie
fortement en fonction des
activités économiques 7



Le niveau des salaires bruts et des disparités salariales dans «l'industrie et les services» varie sensiblement entre les pays européens. De faibles inégalités de salaires caractérisent les pays scandinaves, des inégalités plus fortes les pays baltes et les deux pays en voie d'adhésion qui ont participé à l'enquête. Pour les pays fournissant des données au niveau infra-national, les différences régionales sont minimales ou modérées, à l'exception, le plus souvent, des régions-capitales, où les rémunérations ont tendance à être plus élevées et à être distribuées de façon plus inégale. Par ailleurs, la présente publication montre, en prenant l'exemple du secteur financier, que la vue d'ensemble qui se dégage pour l'agrégat «industrie et services» peut changer considérablement pour les activités économiques individuelles.¹

Le présent numéro de «Statistiques en bref» fait partie d'une série consacrée aux résultats de la récente enquête européenne sur la structure des salaires (ESS) réalisée pour l'année de référence 2002. L'ESS est conduite tous les quatre ans en vertu du règlement 530/1999 du Conseil et de son règlement d'application (règlement 1916/2000 de la Commission, remplacé récemment par le règlement 1738/2005). Elle fournit des informations détaillées sur le niveau de rémunération des salariés, sur leurs caractéristiques individuelles et sur l'entreprise ou l'unité locale à laquelle ils appartiennent. Les micro-données de l'ESS pour 2002 se rapportent à environ 7,9 millions de salariés du secteur «industrie et services» (sections C à K de la classification des activités économiques NACE 1.1). Les régions où sont établis les employeurs sont classées selon la nomenclature commune des unités territoriales statistiques (NUTS, niveau 1).

En avril 2005, Eurostat avait reçu des données de 24 des 25 États membres actuels (tous sauf Malte), des pays en voie d'adhésion (Bulgarie et Roumanie), ainsi que de la Norvège et de l'Islande. Les données ont été collectées par les instituts nationaux de statistique en 2003 et traitées au cours de l'année 2004.² De plus amples informations sur la couverture de l'enquête, les méthodes, les définitions ou abréviations de pays, les sections de la NACE et les régions NUTS-1 sont présentées dans les notes méthodologiques à la fin du document. La présente publication s'attache à comparer les salaires bruts annuels entre les pays et les régions NUTS-1. Elle contient une sélection de tableaux avec des données sur les salaires exprimés en euros ou en standards de pouvoir d'achat (SPA)³ et de graphiques relatifs aux caractéristiques des distributions des salaires.

Faible disparité des salaires dans les pays scandinaves

La figure 1 montre pour les 27 pays qui ont pleinement participé à l'ESS 2002 l'intervalle défini par les quantiles 10% et 90% (déciles D1 et D9) des micro-données relatives aux rémunérations brutes annuelles des salariés de

¹ La diffusion des résultats de l'ESS par Eurostat est limitée pour des raisons de confidentialité des données. Afin d'éviter les risques de divulgation, la présente publication ne couvre pas les résultats de l'ESS pour toutes les activités économiques individuelles. De plus, la ventilation des résultats régionaux par sexe ou par salariés à temps plein / à temps partiel a été supprimée. Les rémunérations des salariés à temps partiel ont fait l'objet d'une extrapolation de manière à correspondre à des rémunérations à temps plein.

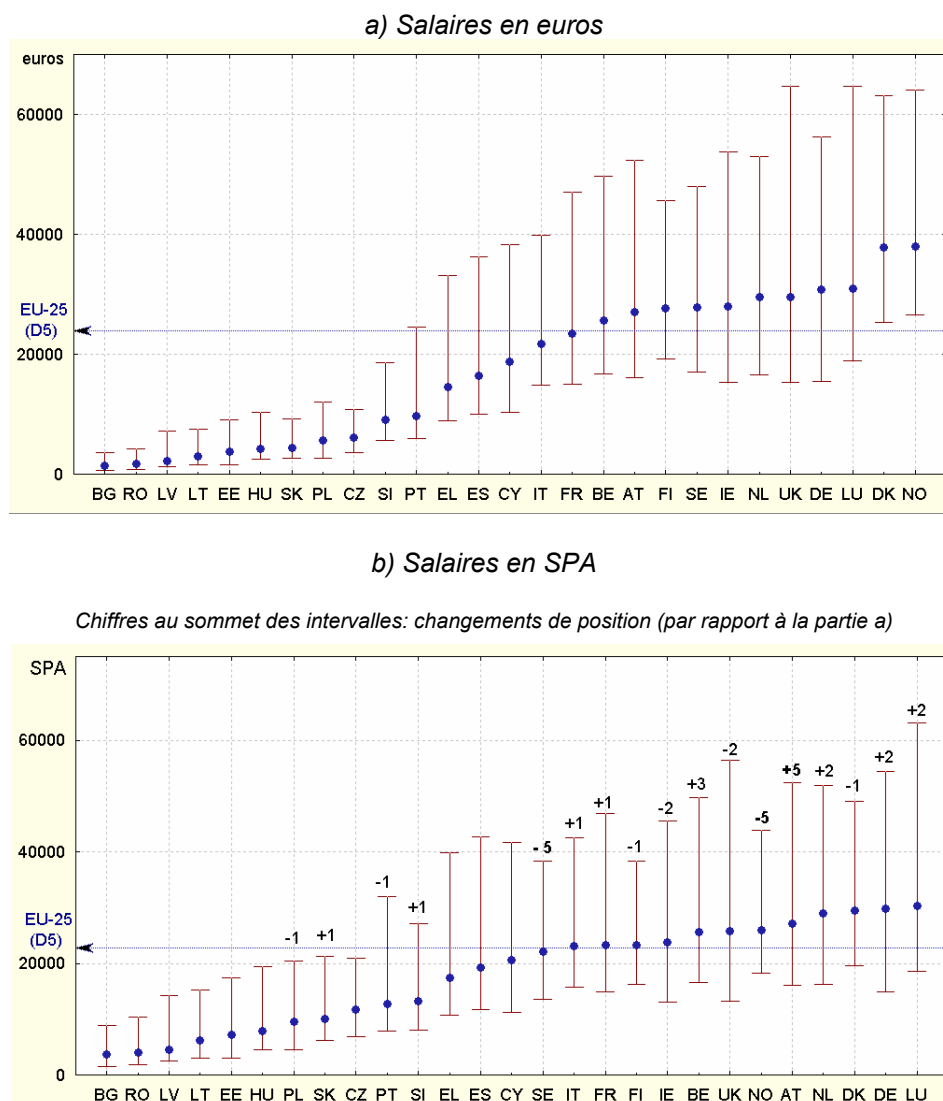
² Les données pour l'Allemagne se rapportent à 2001 et ont été traitées en 2003. Les données de l'ESS pour l'Islande couvrent uniquement les sections D, F et G de la NACE. L'agrégat C-K de la NACE n'est donc pas disponible pour l'Islande. C'est pourquoi l'Islande n'est pas incluse dans les graphiques et tableaux de la présente publication.

³ Cette publication présente des données sur les salaires en euros et en standards de pouvoir d'achat. Ces derniers constituent une unité de monnaie artificielle qui reflète les différences dans les niveaux de prix nationaux non prises en compte dans les taux de change. Les SPA sont calculés au niveau national.



Figure 1: Salaires bruts annuels, en euros et en SPA, "Industrie et services" (déciles D1 et D9, complétés par la médiane D5)

Source: Eurostat, ESS 2002



«l'industrie et des services» (agrégat C-K de la NACE).¹ Les intervalles font également apparaître le quantile 50% (médiane D5). Le graphique 1a renvoie à l'intervalle [D1, D9] de la distribution empirique des salaires en euros, tandis que le graphique 1b montre le même intervalle pour les salaires en SPA. Dans chaque graphique, les pays sont classés par valeurs médianes croissantes. Les modifications dans le classement entre la partie a et la partie b sont indiquées au sommet de l'intervalle [D1, D9]. Il convient de noter que, pour certains pays, les données sur les salaires renvoient aux entreprises de toutes tailles alors que pour d'autres pays, les petites entreprises sont exclues. La prise en compte des petites entreprises tend à abaisser légèrement le niveau des salaires.

La figure 1 met en évidence que la valeur médiane pour les salaires bruts annuels varie considérablement d'un pays européen à l'autre. Les valeurs médianes les plus basses en euros ont été observées en Bulgarie (1 470 €) et en Roumanie (1 687 €), les plus élevées au Danemark (37 879 €) et en Norvège (37 940 €). Les valeurs minimales correspondantes en SPA se retrouvent en Bulgarie (3 628 SPA) et en Roumanie (4 100 SPA), tandis que les valeurs maximales en SPA sont relevées en Allemagne (29 770 SPA) et au Luxembourg (30 321 SPA). Les changements dans le classement pour la partie b sont frappants pour quelques pays, notamment la Norvège, la Suède et l'Autriche (recul ou progression de cinq places). Par ailleurs, le graphique montre que la variabilité des salaires n'est pas uniforme d'un pays à l'autre.

¹ Le décile D1 est la plus petite valeur caractérisée par le fait que au moins 10% des données lui sont inférieures ou égales. Les déciles D5 et D9 sont définis par analogie (50% et 90% des données, respectivement).

Le tableau 1 contient les informations chiffrées complètes correspondant aux salaires annuels qui apparaissent dans la figure 1. Il indique les valeurs chiffrées en euros et en SPA pour les déciles D1, D5 et D9 de la distribution des salaires dans «l'industrie et les services» et les complète par les valeurs qui mesurent la disparité des salaires (D9/D1). Le ratio D9/D1 est le même qu'il s'agisse d'euros ou de SPA. Des valeurs élevées pour D9/D1 renvoient à un niveau élevé d'inégalité de salaires, alors que des valeurs faibles

traduisent une disparité salariale peu importante. Il ressort du tableau que l'inégalité des salaires est très marquée dans «l'industrie et les services» (ratio D9/D1 supérieur à 5,0) pour l'Estonie, la Lettonie et la Lituanie – parmi les États membres – ainsi que pour les pays en voie d'adhésion que sont la Bulgarie et la Roumanie. Des niveaux particulièrement bas d'inégalités salariales (ratio D9/D1 n'excédant pas 2,5) sont relevés, parmi les États membres, en Finlande et au Danemark, ainsi qu'en Norvège.

Tableau 1 : Salaires bruts annuels, en euros et en SPA, « Industrie et services »

Avant-dernière colonne : ratios D9/D1 supérieurs à 5,0 en caractères gras, inférieurs ou égaux à 2,5 en caractères gras italiques.
Dernière colonne : rapports « moyenne / médiane ». Source : Eurostat, ESS 2002.

Pays	euros				SPA				D9/D1	moyenne/D5
	D1	D5	D9	moyenne	D1	D5	D9	moyenne		
UE-25	6236	23638	49940	28024	9563	23190	47757	27808	3.0	1.20
BE	16668	25710	49782	30694	16646	25677	49717	30654	3.0	1.19
CZ	3604	6103	10811	7212	6971	11805	20912	13949	3.0	1.18
DK	25364	37879	63179	41736	19696	29414	49059	32408	2.5	1.10
DE	15460	30803	56244	34622	14942	29770	54358	33461	3.6	1.12
EE	1562	3746	9111	4934	2982	7150	17392	9418	5.8	1.32
EL	8919	14518	33206	18751	10685	17393	39782	22465	3.7	1.29
ES	10075	16457	36347	21063	11821	19309	42646	24713	3.6	1.28
FR	14963	23404	47106	29139	14912	23325	46946	29041	3.1	1.25
IE	15392	28024	53751	32912	13055	23769	45590	27915	3.5	1.17
IT	14814	21711	39907	25808	15771	23114	42486	27476	2.7	1.19
CY	10276	18841	38279	22315	11214	20560	41772	24351	3.7	1.18
LV	1239	2272	7161	3616	2456	4504	14197	7168	5.8	1.59
LT	1494	3026	7548	4097	3035	6145	15329	8320	5.1	1.35
LU	18962	31030	64682	38103	18528	30321	63203	37232	3.4	1.23
HU	2470	4267	10372	5906	4608	7963	19353	11021	4.2	1.38
NL	16595	29537	52930	33683	16271	28961	51897	33026	3.2	1.14
AT	16061	27073	52359	32434	16096	27133	52474	32505	3.3	1.20
PL	2688	5619	12128	7065	4545	9503	20510	11948	4.5	1.26
PT	6012	9735	24515	13609	7852	12714	32016	17773	4.1	1.40
SI	5587	9040	18621	11275	8134	13162	27111	16416	3.3	1.25
SK	2718	4395	9266	5708	6252	10110	21316	13132	3.4	1.30
FI	19213	27712	45572	30965	16200	23366	38425	26109	2.4	1.12
SE	17064	27778	47930	32056	13635	22196	38299	25615	2.8	1.15
UK	15266	29603	64761	38538	13295	25779	56397	33560	4.2	1.30
BG	643	1470	3569	1884	1587	3628	8806	4649	5.5	1.28
RO	748	1687	4303	2321	1818	4100	10459	5642	5.8	1.38
NO	26557	37940	64140	42475	18182	25975	43912	29080	2.4	1.12

Le tableau 1 présente également les moyennes et les rapports «moyenne / médiane». Tous ces rapports ont des valeurs supérieures à 1,0. Par conséquent, la moyenne dépasse toujours la médiane, ce qui signifie que la distribution des salaires est positivement asymétrique ou, en d'autres termes, que la courbe est plus longue sur la droite.

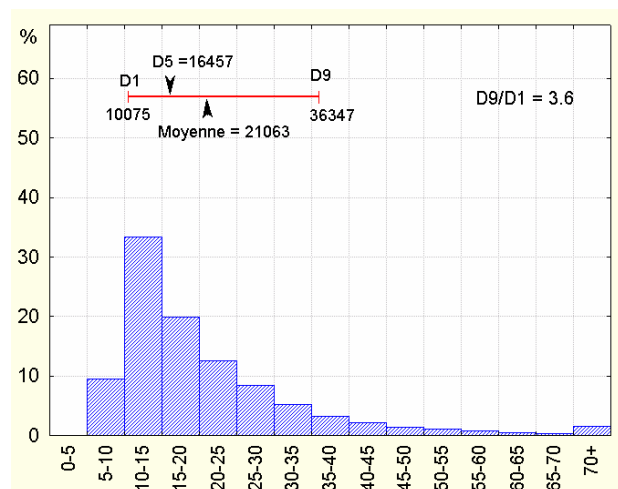
La figure 1 et le tableau 1 font référence à seulement trois caractéristiques clés de la distribution empirique des salaires bruts annuels dans le secteur «industrie et services». La figure 2 fait au contraire apparaître, pour un nombre de pays choisis (Espagne, Portugal, Slovaquie et Lettonie), la distribution complète de cette variable en présentant le nombre de salariés rattachés,

selon le cas, à 15 ou 26 tranches salariales en euros. Les graphiques sont complétés par les intervalles [D1;D9] et indiquent également la médiane D5 et la moyenne afin de mettre en évidence que pour tous les pays, la moyenne dépasse clairement la médiane D5. Ces graphiques illustrent l'asymétrie des distributions salariales. Le degré d'asymétrie est, à l'évidence, en corrélation positive avec la mesure de l'inégalité D9/D1. Les distributions nationales des salaires pour l'Espagne et la Slovaquie présentent une image plus équilibrée que celles observées pour le Portugal et la Lettonie; en d'autres termes, le pourcentage de salariés occupant le niveau le plus bas des distributions est plus élevé au Portugal et en Lettonie.

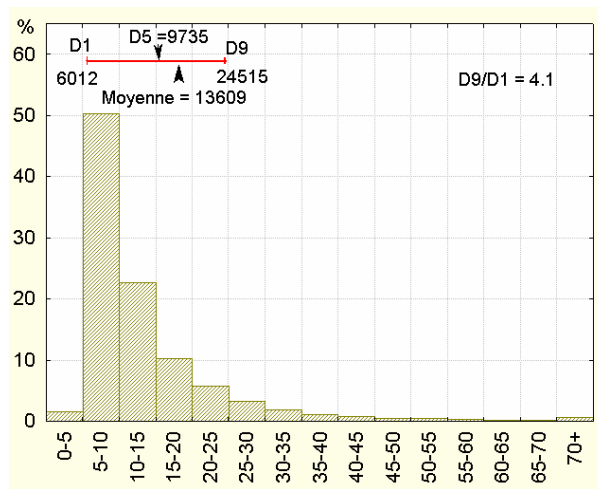
Figure 2: Pourcentage de salariés dans les diverses tranches de salaires bruts annuels, «Industrie et services»

Les tranches de salaires correspondent à des unités de 1000 euros. Toutes les tranches incluent la limite inférieure et excluent la limite supérieure. La dernière tranche n'a pas de limite supérieure. Source: Eurostat, ESS 2002

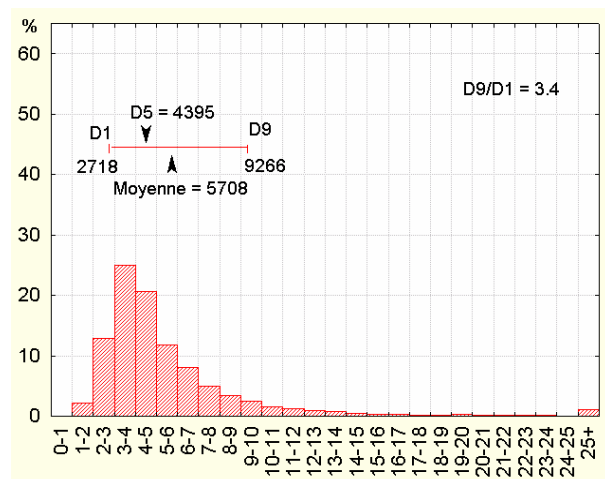
a) Espagne (15 tranches)



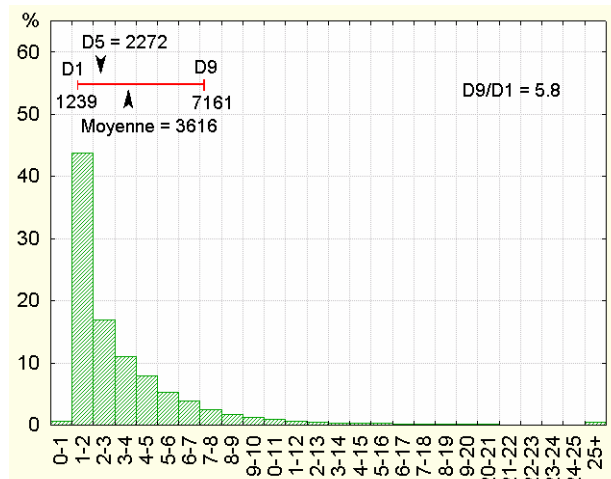
b) Portugal (15 tranches)



c) Slovaquie (26 tranches)



d) Lettonie (26 tranches)



Les salaires du secteur «industrie et services» tendent à être plus élevés dans les régions-capitales

La figure 3 va plus loin que la figure 1 et ventile les caractéristiques D1, D5 et D9 des distributions empiriques de salaires bruts annuels par régions (ensemble des régions NUTS-1 validées pour 2002). Pour des raisons d'espace, cette figure ne concerne que les salaires exprimés en SPA. Pour les pays n'ayant pas de régions NUTS-1, les informations de la figure 3 et celles de la figure 1 sont identiques.

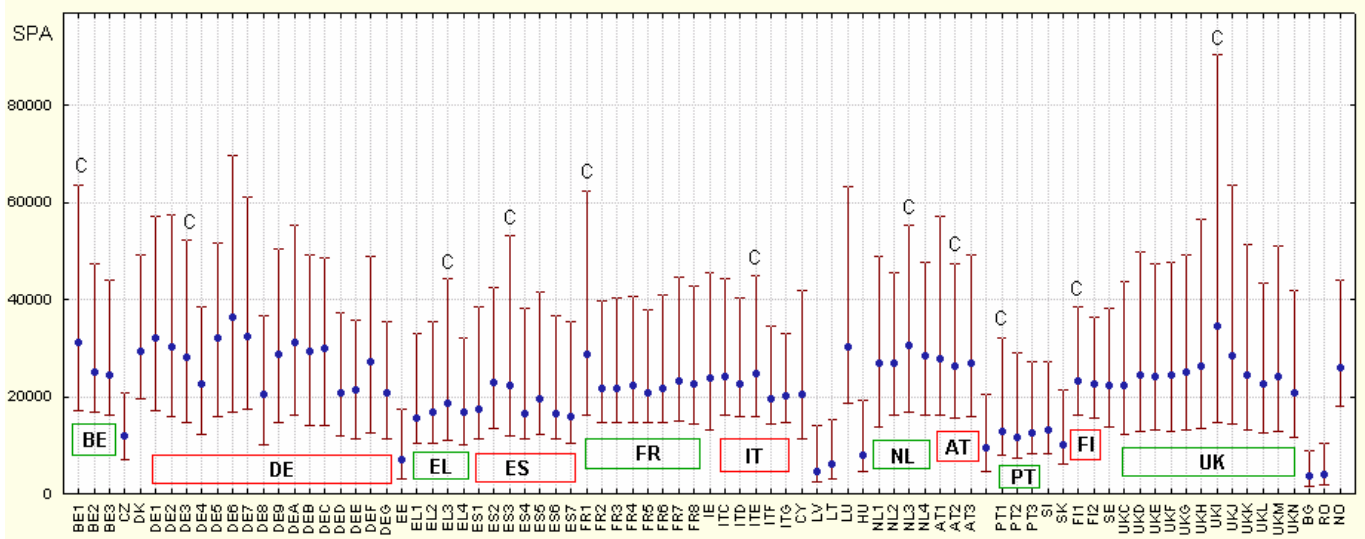
La figure 3a montre que, pour les pays comprenant des régions NUTS-1, les différences régionales en ce qui concerne la valeur médiane des salaires bruts annuels sont généralement faibles (Grèce, Pays-Bas, Autriche, Portugal, Finlande) ou modérées, avec des salaires plus élevés pour une seule région, qui est habituellement la région-capitale (France, Royaume-

Uni). Pour l'Allemagne et le Royaume-Uni, le rapport «médiane régionale la plus élevée / médiane régionale la plus basse» s'élève à 1,8 et 1,7 respectivement. La figure 3a permet de comparer aisément les salaires bruts annuels à l'intérieur d'un même pays, alors que la figure 3b offre une vue d'ensemble générale plus transparente pour l'Europe. La longueur et la position des intervalles [D1, D9] fournissent des informations qualitatives sur le niveau et la variabilité des salaires bruts annuels à l'intérieur des pays et entre les pays. Une variabilité particulièrement importante est observée dans la région de Londres (UK1), mais elle est aussi relativement élevée dans d'autres régions-capitales, telles que Bruxelles (BE1), Madrid (ES3), l'Ile-de-France (FR1) ou l'Attiki (EL3).

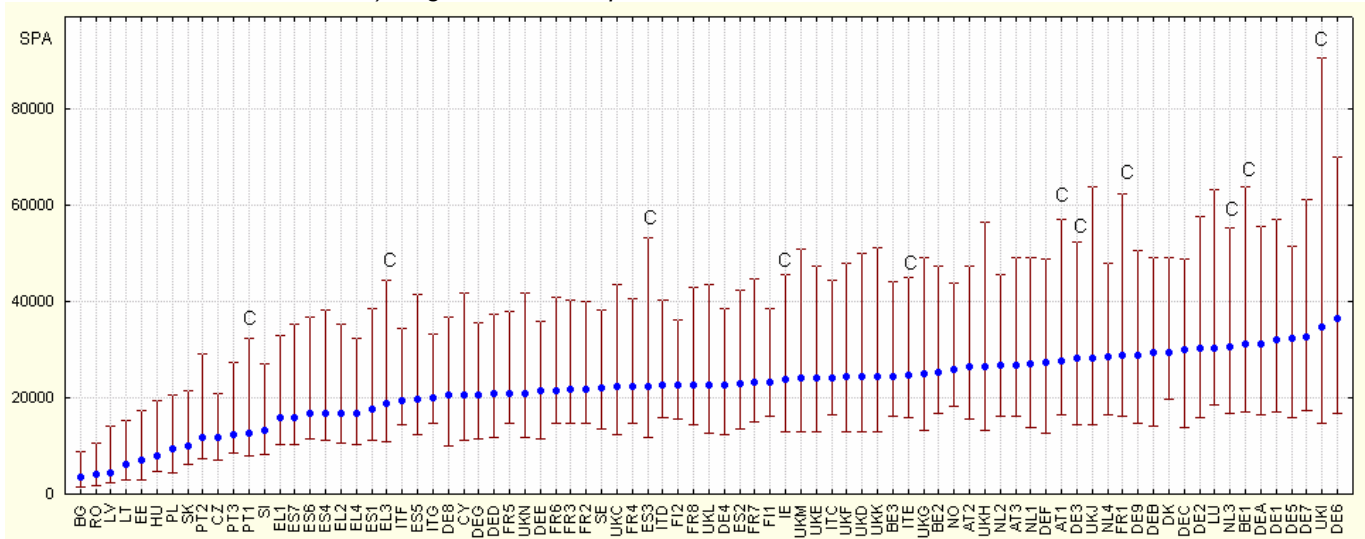
Figure 3: Salaires bruts annuels par régions NUTS-1, en SPA, «Industrie et services» (deciles D1 et D9, complétés par la médiane D5)

C = Régions comprenant la capitale (pays avec plusieurs régions NUTS-1). Source: Eurostat, ESS 2002

a) Régions classées par pays



b) Régions classées par valeurs médianes croissantes



Le tableau 2 présente les chiffres qui sont à la base de la figure 3, complétés par les informations correspondantes en euros. La dernière colonne fournit des informations chiffrées relatives aux disparités salariales entre régions NUTS-1 au moyen du ratio D9/D1. Pour Londres, la mesure de l'inégalité des salaires D9/D1 s'élève à 6,1. Aucune autre région de niveau NUTS-1 ne dépasse cette valeur dans le secteur «industrie et services». On peut constater que dans les pays comptant des régions au niveau NUTS-1 la médiane pour les salaires bruts et le ratio D9/D1 sont généralement plus élevés dans les régions-capitales.

L'Allemagne constitue une exception à cet égard, puisque la région de Hamburg (DE6) arrive en tête (D5 = 36 415 SPA, D9/D1 = 4,2). En Espagne, la valeur médiane pour la région-capitale Madrid (ES3, D5 = 22 411 SPA) est légèrement inférieure à celle de la région Noreste (ES2, D5 = 22 903 SPA), mais Madrid reprend la première place quand on considère la mesure des disparités salariales D9/D1 qui atteint 4,1.

Table 2 : Salaires bruts annuels par régions NUTS-1, en euros et en SPA, « Industrie et services »

Deuxième colonne : les codes en italiques désignent les régions NUTS-1 comprenant la capitale. Valeurs médianes (D5) en italiques, uniquement pour les pays comptant plusieurs régions NUTS-1 : valeur médiane la plus élevée dans le pays correspondant. Dernière colonne : ratios D9/D1 supérieurs à 5. En caractères gras, ratios inférieurs ou égaux à 2,5 en caractères gras italiques. Les ratios sur fond grisé sombre se rapportent à des régions, les ratios sur fond grisé clair se rapportent à des pays. Source : Eurostat, ESS 2002

Pays	Région	euros			SPA			D9/D1
		D1	D5	D9	D1	D5	D9	
BE	<i>BE1</i>	17162	31203	63725	17140	31162	63642	3.7
	BE2	16733	25162	47419	16711	25129	47357	2.8
	BE3	16259	24477	44072	16238	24445	44015	2.7
CZ	BE4	3604	6103	10811	6971	11805	20912	3.0
DK	BE5	25364	37879	63179	19696	29414	49059	2.5
DE	DE1	17631	33101	59035	17040	31991	57055	3.3
	DE2	16362	31223	59522	15813	30176	57526	3.6
	<i>DE3</i>	15045	29163	54161	14540	28185	52345	3.6
	DE4	12816	23536	39700	12386	22747	38369	3.1
	DE5	16570	33337	53351	16014	32219	51562	3.2
	DE6	17317	<i>37679</i>	72228	16736	<i>36415</i>	69806	4.2
	DE7	18074	33641	63302	17468	32513	61179	3.5
	DE8	10309	21225	37843	9963	20513	36574	3.7
	DE9	15244	29733	52331	14733	28736	50576	3.4
	DEA	16926	32304	57352	16358	31221	55429	3.4
	DEB	14688	30386	50785	14195	29367	49082	3.5
	DEC	14418	31086	50422	13934	30043	48731	3.5
	DED	12271	21491	38657	11859	20770	37361	3.2
DEE	11859	22172	36970	11461	21428	35730	3.1	
DEF	13089	28215	50543	12650	27269	48848	3.9	
DEG	11780	21430	36813	11385	20711	35578	3.1	
EE		1562	3746	9111	2982	7150	17392	5.8
EL	EL1	8679	13131	27575	10398	15731	33036	3.2
	EL2	8776	13939	29495	10514	16699	35336	3.4
	<i>EL3</i>	9100	<i>15603</i>	37070	10902	<i>18693</i>	44411	4.1
	EL4	8545	13965	26904	10237	16731	32232	3.1
ES	ES1	9610	14943	32796	11275	17533	38479	3.4
	ES2	11596	19520	36103	13606	22903	42359	3.1
	<i>ES3</i>	10087	<i>19101</i>	45418	11835	22411	53289	4.5
	ES4	9516	14165	32545	11165	16620	38185	3.4
	ES5	10406	16716	35307	12209	19613	41426	3.4
	ES6	9685	14162	31384	11363	16616	36823	3.2
	ES7	8818	13583	30107	10346	15937	35324	3.4
FR	<i>FR1</i>	16142	<i>28815</i>	62585	16087	<i>28717</i>	62373	3.9
	FR2	14750	21936	39956	14700	21862	39821	2.7
	FR3	14627	21743	40392	14577	21669	40255	2.8
	FR4	14863	22406	40773	14813	22330	40635	2.7
	FR5	14650	20936	37946	14600	20865	37817	2.6
	FR6	14609	21646	40957	14559	21573	40818	2.8
	FR7	14926	23307	44835	14875	23228	44683	3.0
	FR8	14436	22656	43032	14387	22579	42886	3.0
IE		15392	28024	53751	13055	23769	45590	3.5
IT	ITC	15348	22730	41650	16340	24199	44342	2.7
	ITD	14867	21143	37786	15828	22509	40228	2.5
	<i>ITE</i>	14988	<i>23159</i>	42291	15957	<i>24656</i>	45024	2.8
	ITF	13560	18259	32300	14436	19439	34387	2.4
	ITG	13856	18825	31094	14751	20042	33103	2.2
CY		10276	18841	38279	11214	20560	41772	3.7
LV		1239	2272	7161	2456	4504	14197	5.8
LT		1494	3026	7548	3035	6145	15329	5.1

Pays	Région	euros			SPA			D9/D1
		D1	D5	D9	D1	D5	D9	
LU		18962	31030	64682	18528	30321	63203	3.4
HU		2470	4267	10372	4608	7963	19353	4.2
NL	NL1	14024	27453	49973	13750	26917	48998	3.6
	NL2	16430	27288	46500	16109	26756	45593	2.8
	NL3	16993	31038	56391	16661	30432	55291	3.3
	NL4	16670	29148	48737	16345	28579	47786	2.9
AT	AT1	16309	27690	56924	16345	27751	57050	3.5
	AT2	15426	26323	47341	15460	26381	47445	3.1
	AT3	16016	26795	48998	16051	26854	49106	3.1
PL		2688	5619	12128	4545	9503	20510	4.5
PT	PT1	6008	9755	24642	7846	12740	32182	4.1
	PT2	5709	9015	22212	7456	11774	29009	3.9
	PT3	6450	9544	20934	8424	12464	27340	3.2
SI		5587	9040	18621	8134	13162	27111	3.3
SK		2718	4395	9266	6252	10110	21316	3.4
FI	FI1	19215	27717	45578	16202	23370	38430	2.4
	FI2	18574	26708	43031	15661	22519	36282	2.3
SE		17064	27778	47930	13635	22196	38299	2.8
UK	UKC	14136	25576	50018	12310	22273	43558	3.5
	UKD	14905	27980	57343	12980	24366	49936	3.8
	UKE	15002	27769	54291	13065	24182	47279	3.6
	UKF	14885	27907	54868	12962	24303	47781	3.7
	UKG	15165	28625	56508	13206	24927	49209	3.7
	UKH	15303	30355	64927	13326	26434	56541	4.2
	UKI	16931	39756	104034	14744	34621	90597	6.1
	UKJ	16423	32511	73145	14301	28312	63698	4.5
	UKK	14993	28038	58817	13056	24416	51220	3.9
	UKL	14406	26117	49982	12545	22743	43526	3.5
	UKM	14853	27742	58515	12934	24159	50957	3.9
UKN	13498	23992	47960	11755	20893	41766	3.6	
BG		643	1470	3569	1587	3628	8806	5.5
RO		748	1687	4303	1818	4100	10459	5.8
NO		26557	37940	64140	18182	25975	43912	2.4

Le tableau 1 a fait ressortir les valeurs particulièrement élevées ou particulièrement basses pour la mesure de disparité des salaires D9/D1 (valeurs supérieures à 5,0 / inférieures ou égales à 2,5) au niveau des pays. Le tableau 2 met en évidence que, au niveau NUTS-1, Londres est la seule région ayant un ratio D9/D1

supérieur à 5,0 dans «l'industrie et les services». Des valeurs faibles pour la disparité des salaires sont enregistrées dans les régions italiennes Nord Est (ITD), Sud (ITF) et Isole (ITG) et dans les deux régions finlandaises Manner-Suomi (FI1) et Åland (FI2).

Le niveau des salaires varie fortement en fonction des activités économiques

Les figures et graphiques présentés ci-dessus concernent seulement l'agrégat «industrie et services» (agrégat C-K de la NACE) qui comprend des activités économiques très diverses. Il est intéressant d'examiner brièvement des activités économiques individuelles pour lesquelles la moyenne des salaires bruts et sa variabilité peut fluctuer de manière notable¹. Ce cas de figure est illustré ci-dessous avec l'exemple de la branche «activités financières» (section J de la NACE) où les salaires sont en général particulièrement élevés.

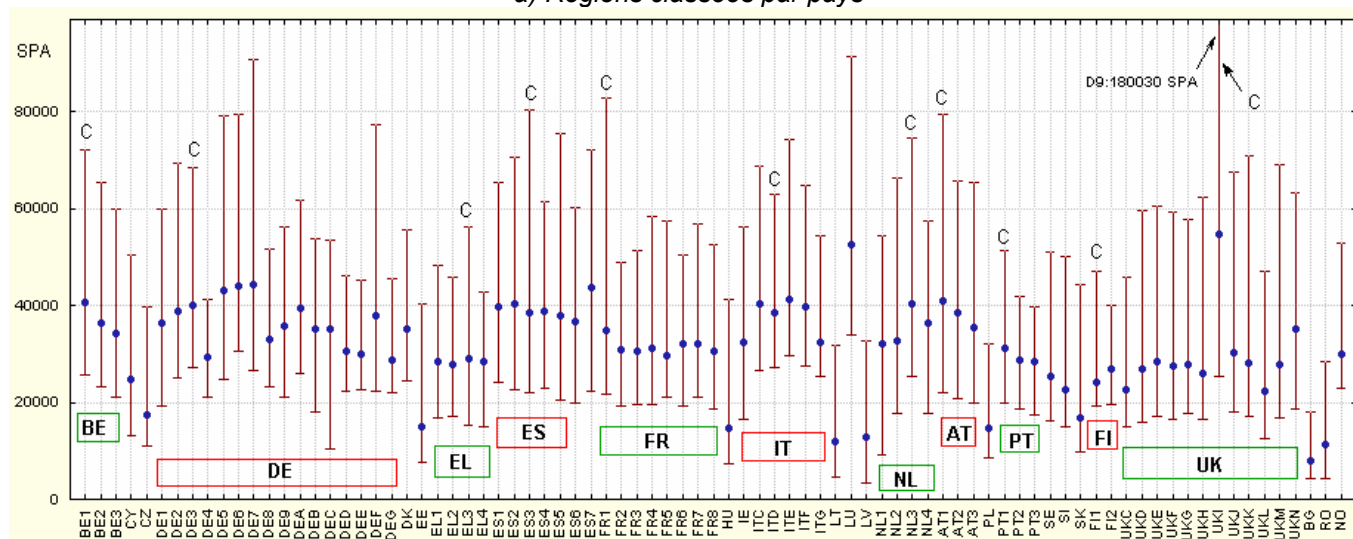
La figure 4 correspond exactement à la figure 3. Elle présente les déciles D1, D5 et D9 des distributions empiriques de salaires bruts annuels par régions NUTS-1 pour la section J de la NACE. Comme la figure 3, elle se réfère aux salaires exprimés en SPA. Pour faciliter la comparaison directe des figures 3 et 4, l'échelle de l'axe des ordonnées reste inchangée dans la figure 4 bien que le décile D9 pour les salaires bruts annuels dans la région-capitale Londres se retrouve en dehors de la fenêtre des graphiques.

¹ Pour plus de précisions, voir le numéro 12/2005 des «Statistiques en bref» qui analyse les principaux résultats de l'ESS 2002 au niveau des pays. Une version interactive est disponible à l'adresse <http://forum.europa.eu.int/irc/dsis/wages/info/data/interactive.htm>

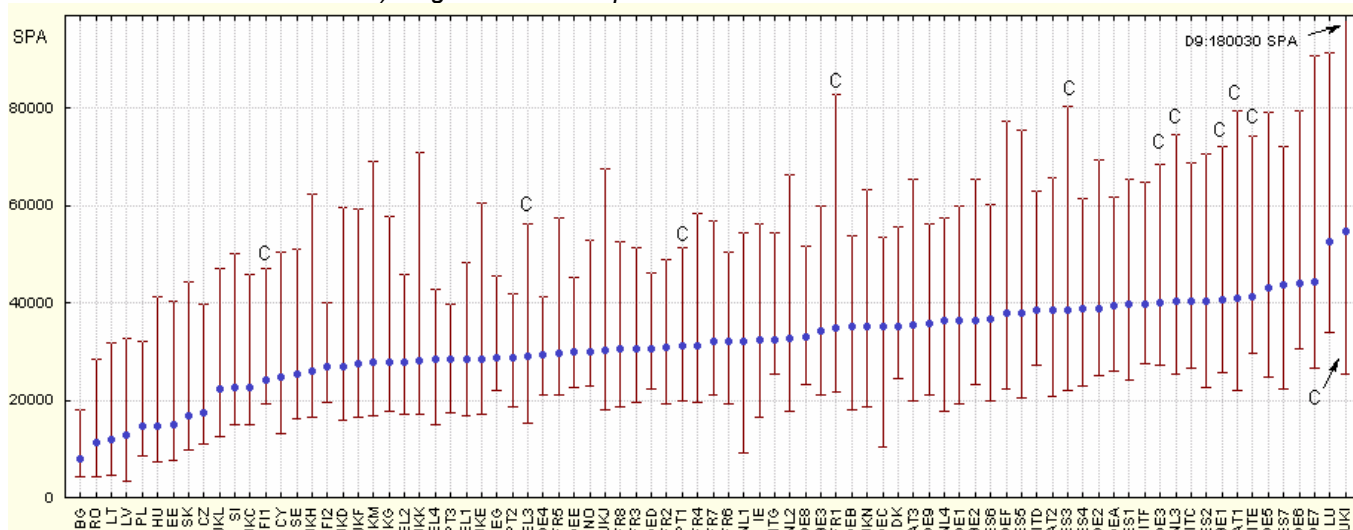
Figure 4: Salaires bruts annuels par régions NUTS-1, en SPA, «Activités financières» (déciles D1 et D9, complétés par la médiane D5)

C = Régions comprenant la capitale (pour les pays comptant plusieurs régions NUTS-1). Source: Eurostat, ESS 2002

a) Régions classées par pays



b) Régions classées par valeurs médianes croissantes



Les deux parties de la figure 4 ressemblent beaucoup à la figure 3, mais le niveau des salaires dans la branche «activités financières» est généralement beaucoup plus élevé que celui de l'agrégat «industrie et services» de la NACE. Il n'est pas surprenant que des régions qui incluent les principaux marchés boursiers nationaux, telles que les régions NUTS-1 de Londres (UKI) et de la Hesse (DE7, comprenant Francfort, le principal centre financier allemand), ou un pays dont le secteur financier est très développé (Luxembourg), soient caractérisés par des niveaux de salaires et de variabilité des salaires particulièrement élevés. Londres joue un rôle très important en tant que place financière internationale et les salaires peuvent y être exceptionnellement élevés.

De même que le graphique 3a, le graphique 4a montre que, dans la plupart des pays comptant des régions au niveau NUTS-1, la valeur médiane nationale des salaires bruts annuels est la plus élevée dans la région-capitale

(Belgique, France, Royaume-Uni). La Finlande et l'Allemagne constituent des exceptions, dans la mesure où les salaires les plus élevés n'y sont pas enregistrés dans les régions NUTS-1 comprenant la capitale. En Allemagne, la valeur la plus grande pour D5 ne se rapporte pas à Berlin (DE3) mais à la Hesse (DE7). Si, pour chacun des onze pays comptant des régions de niveau NUTS-1, on considère le rapport «valeur médiane régionale la plus grande / valeur médiane régionale la plus petite», on note un résultat proche de 1 pour l'Autriche, le Portugal et la France (1,1 pour l'Autriche et le Portugal, 1,2 pour la France) mais un résultat de 1,5 en Allemagne et de 2,4 au Royaume-Uni. Le graphique 4b offre une vue d'ensemble claire pour toutes les régions européennes. Il fait notamment apparaître que les valeurs médianes pour les salaires bruts annuels sont particulièrement élevées au Luxembourg (D5 = 52 450 SPA) et à Londres (D5 = 54 632 SPA), mais la variabilité et l'inégalité des salaires sont bien plus faibles au Luxembourg qu'à Londres.

Le tableau 3 fournit les informations chiffrées se rapportant à la figure 4, en les complétant par les informations correspondantes en euros et par la mesure de la disparité des salaires D9/D1. Les valeurs extrêmes pour D9/D1 sont indiquées en caractères gras. Les valeurs les plus élevées sont observées pour les pays baltes – Lettonie (9,3) et Lituanie (7,1) – et la

région NUTS-1 de Londres (7,1). En Allemagne, les valeurs pour D9/D1 s'établissent entre 1,9 (Brandenburg - DE4) et 5,2 (Sarre - DEC) dans la section J, et entre 3,1 (Brandenburg - DE4, Saxe-Anhalt - DEE, Thuringe - DEG) et 4,2 (Hambourg - DE6) pour l'agrégat C-K de la NACE.

Tableau 3: Salaires bruts annuels par régions NUTS-1, en euros et en SPA, «Activités financières»

Codes de régions en italiques: régions NUTS-1 incluant la capitale. Médianes (D5) en italiques, uniquement pour les pays comprenant plusieurs régions NUTS-1: valeur médiane la plus élevée dans le pays correspondant.

Trois dernières colonnes: les ratios sur fonds grisé sombre se rapportent à des régions, les ratios sur fonds grisé clair à des pays

Antépénultième colonne: les ratios D9/D1 supérieurs à 5,0 et les ratios D9/D1 inférieurs ou égaux à 2,5 sont indiqués en caractères gras italiques

Avant-dernière colonne: les ratios «(D9/D1 pour la section J) / (D9/D1 pour l'agrégat C-K)» supérieurs à 1,3 sont indiqués en caractères gras

Dernière colonne: les ratios «(D9 pour la section J) / (D9 pour l'agrégat C-K)» supérieurs à 2,0 sont indiqués en caractères gras.

Source: Eurostat, ESS 2002

Pays	Région	euros			SPA			D9/D1	Comparaison avec C-K	
		D1	D5	D9	D1	D5	D9		D9/D1 (relatif)	D5 (relatif)
BE	<i>BE1</i>	25829	<i>40713</i>	72074	25795	<i>40660</i>	71980	2.8	0.75	1.30
	BE2	23400	36543	65464	23370	36496	65379	2.8	0.99	1.45
	BE3	21135	34151	59835	21108	34107	59757	2.8	1.04	1.40
CZ		5748	9033	20581	11118	17473	39810	3.6	1.19	1.48
DK		31310	45186	71476	24313	35087	55502	2.3	0.92	1.19
DE	DE1	19937	37675	61846	19268	36412	59772	3.1	0.93	1.14
	DE2	25979	40266	71844	25108	38916	69435	2.8	0.76	1.29
	<i>DE3</i>	28129	41332	70715	27186	39946	68343	2.5	0.70	1.42
	DE4	21972	30514	42825	21235	29491	41389	1.9	0.63	1.30
	DE5	25521	44597	81968	24665	43101	79219	3.2	1.00	1.34
	DE6	31769	45456	82307	30704	43932	79547	2.6	0.62	1.21
	DE7	27645	<i>45864</i>	94026	26718	<i>44326</i>	90873	3.4	0.97	1.36
	DE8	24077	34312	53297	23270	33161	51510	2.2	0.60	1.62
	DE9	21662	37064	58229	20936	35821	56276	2.7	0.78	1.25
	DEA	27035	40851	63837	26128	39481	61696	2.4	0.70	1.26
	DEB	18611	36218	55716	17987	35003	53847	3.0	0.87	1.19
	DEC	10664	36265	55335	10306	35049	53479	5.2	1.48	1.17
	DED	23170	31771	47646	22393	30706	46048	2.1	0.65	1.48
DEE	23419	30885	46768	22634	29849	45200	2.0	0.64	1.39	
DEF	23052	39149	79975	22279	37836	77293	3.5	0.90	1.39	
DEG	22654	29781	47153	21894	28782	45572	2.1	0.67	1.39	
EE		4065	7856	21101	7760	14997	40280	5.2	0.89	2.10
EL	EL1	14149	23689	40430	16951	28380	48437	2.9	0.90	1.80
	EL2	14416	23319	38187	17271	27937	45749	2.6	0.79	1.67
	<i>EL3</i>	12751	<i>24175</i>	46899	15276	<i>28963</i>	56187	3.7	0.90	1.55
	EL4	12409	23628	35602	14866	28307	42652	2.9	0.91	1.69
ES	ES1	20626	33790	55777	24200	39646	65443	2.7	0.79	2.26
	ES2	19370	34501	60134	22727	40480	70555	3.1	1.00	1.77
	<i>ES3</i>	18831	32909	68420	22094	38612	80277	3.6	0.81	1.72
	ES4	19461	32982	52429	22834	38698	61515	2.7	0.79	2.33
	ES5	17357	32343	64257	20365	37948	75392	3.7	1.09	1.93
	ES6	16904	31216	51436	19833	36626	60350	3.0	0.94	2.20
	ES7	19012	<i>37195</i>	61572	22307	<i>43641</i>	72242	3.2	0.95	2.74
FR	FR1	21709	35099	82964	21635	34980	82683	3.8	0.99	1.22
	FR2	19469	30969	49124	19403	30864	48958	2.5	0.93	1.41
	FR3	19652	30783	51398	19585	30679	51224	2.6	0.95	1.42
	FR4	19764	31296	58525	19697	31190	58327	3.0	1.08	1.40
	FR5	21019	29829	57527	20948	29728	57332	2.7	1.06	1.42
	FR6	19455	32224	50577	19389	32115	50406	2.6	0.93	1.49
	FR7	21075	32122	57104	21004	32013	56911	2.7	0.90	1.38
	FR8	18690	30538	52696	18627	30435	52517	2.8	0.95	1.35

Pays	Région	euros			SPA			D9/D1	Comparaison avec C-K	
		D1	D5	D9	D1	D5	D9		D9/D1 (relatif)	D5 (relatif)
IE		19548	38161	66221	16580	32367	56167	3.4	0.97	1.36
IT	ITC	24938	37949	64599	26550	40401	68774	2.6	0.95	1.67
	ITD	25419	36110	59218	27062	38444	63045	2.3	0.92	1.71
	ITE	27768	38740	69657	29562	41243	74158	2.5	0.89	1.67
	ITF	25761	37329	60875	27426	39741	64809	2.4	0.99	2.04
	ITG	23893	30572	51090	25437	32548	54392	2.1	0.95	1.62
CY		11983	22564	46160	13077	24623	50372	3.9	1.03	1.20
LV		1771	6414	16465	3511	12716	32641	9.3	1.61	2.82
LT		2193	5861	15601	4453	11904	31685	7.1	1.41	1.94
LU		34671	53677	93376	33878	52450	91241	2.7	0.79	1.73
HU		3915	7912	22185	7305	14764	41395	5.7	1.35	1.85
NL	NL1	9305	32815	55525	9123	32175	54442	6.0	1.67	1.20
	NL2	18060	33437	67753	17708	32785	66431	3.8	1.33	1.23
	NL3	25912	41115	75923	25406	40313	74442	2.9	0.88	1.32
	NL4	18001	36963	58578	17650	36242	57435	3.3	1.11	1.27
AT	AT1	21902	40976	79137	21950	41066	79311	3.6	1.04	1.48
	AT2	20755	38483	65423	20801	38568	65567	3.2	1.03	1.46
	AT3	19963	35477	65332	20007	35555	65476	3.3	1.07	1.32
PL		5133	8710	19052	8681	14731	32220	3.7	0.82	1.55
PT	PT1	15203	23778	39248	19855	31054	51258	2.6	0.63	2.44
	PT2	14272	22060	32166	18639	28810	42009	2.3	0.58	2.45
	PT3	13282	21729	30536	17346	28378	39880	2.3	0.71	2.28
SI		10210	15466	34345	14865	22518	50006	3.4	1.01	1.71
SK		4223	7261	19302	9715	16705	44407	4.6	1.34	1.65
FI	FI1	22920	28581	55969	19325	24099	47191	2.4	1.03	1.03
	FI2	23249	31748	47366	19603	26769	39938	2.0	0.88	1.19
SE		20183	31857	63997	16128	25456	51137	3.2	1.13	1.15
UK	UKC	17207	25924	52776	14984	22576	45959	3.1	0.87	1.01
	UKD	18188	30956	68317	15839	26957	59493	3.8	0.98	1.11
	UKE	19657	32686	69562	17118	28464	60577	3.5	0.98	1.18
	UKF	19083	31622	68098	16618	27538	59302	3.6	0.97	1.13
	UKG	20452	32063	66275	17811	27921	57715	3.2	0.87	1.12
	UKH	19037	29692	71561	16578	25857	62318	3.8	0.89	0.98
	UKI	28990	62735	206733	25246	54632	180030	7.1	1.16	1.58
	UKJ	20893	34660	77526	18194	30183	67513	3.7	0.83	1.07
	UKK	19748	32204	81391	17197	28045	70878	4.1	1.05	1.15
	UKL	14403	25713	53908	12543	22392	46945	3.7	1.08	0.98
	UKM	19213	31881	79454	16732	27763	69191	4.1	1.05	1.15
	UKN	21492	40237	72832	18716	35039	63425	3.4	0.95	1.68
	BG		1682	3267	7295	4149	8061	18000	4.3	0.78
RO		1757	4625	11686	4271	11243	28407	6.7	1.16	2.74
NO		33717	43811	77230	23084	29994	52873	2.3	0.95	1.15

L'avant-dernière colonne présente les ratios «(D9/D1 pour la section J) / (D9/D1 pour l'agrégat C-K)» et la dernière colonne compare les niveaux de salaires pour la section J et pour l'agrégat C-K de la NACE au moyen du ratio «D5 pour la section J / D5 pour l'agrégat C-K». Ces deux colonnes ne font pas apparaître une situation homogène, mais dans la plupart des régions européennes la valeur relative pour D9/D1 est inférieure à 1,0 alors que la valeur relative pour D5 se situe toujours clairement au-dessus ou, du moins, très près de 1,0. Par conséquent, les disparités salariales pour la branche «activités financières» sont habituellement moins marquées que pour l'ensemble de «l'industrie et des services», mais le niveau des salaires y est presque toujours plus élevé. Dans toutes les régions portugaises NUTS-1, par exemple, les valeurs relatives

pour D9/D1 sont basses (elles varient de 0,58 à 0,71) tandis que la médiane des salaires bruts annuels de la branche «activités financières» est supérieure au double de celle de «l'industrie et des services» (variation entre 2,28 et 2,45). Pour quelques pays ou régions NUTS-1, les valeurs relatives pour D9/D1 sont nettement supérieures à 1,0. C'est notamment le cas pour la région Noord-Nederland (NL1 – 1,67), pour la Saarland (DEC – 1,48) ou pour la Lettonie (LV – 1,61) et la Lituanie (LT – 1,41). Pour ces régions ou pays, le ratio «D5 pour la section J / D5 pour l'agrégat C-K» se situe plus ou moins clairement au-dessus de 1,0 (NL1 – 1,20, DEC – 1,17, LV – 2,82, LT – 2,82). Il s'ensuit que, pour ces unités territoriales, le niveau des salaires et également la disparité salariale sont plus élevés pour la section J.

➤ CE QU'IL FAUT SAVOIR – NOTES METHODOLOGIQUES

Les données structurelles harmonisées au niveau de l'UE sur les salaires bruts et les heures rémunérées sont collectées tous les quatre ans dans l'Enquête européenne sur la structure des salaires (ESS) en vertu du règlement (CE) n° 530/1999 du Conseil et du règlement (CE) n° 1916/2000 de la Commission. Ce dernier a été remplacé par le règlement (CE) n° 1738/2005 qui servira de base à la mise en œuvre de la prochaine enquête ESS (2006). La dernière enquête ESS concerne l'année de

référence 2002 et contient des informations sur plus de 7,9 millions de salariés dans l'ensemble des États membres de l'UE (sauf Malte) ainsi que dans les pays en voie d'adhésion (Bulgarie et Roumanie) et les pays de l'EEE (Islande et Norvège). Les données pour l'Allemagne se rapportent à l'année 2001. Les enquêtes nationales sont généralement réalisées sur la base de sondages aléatoires en deux phases auprès d'entreprises ou d'unités locales (première phase) et de salariés (deuxième phase).

Codes officiels des pays et des régions NUTS-1 inclus dans la présente publication

NUTS (nomenclature commune des unités territoriales statistiques) désigne un système européen de classification hiérarchique d'unités territoriales à des fins statistiques. Le premier niveau, qui se situe immédiatement en dessous du niveau pays, est NUTS-1, mais tous les pays ne sont pas divisés en régions NUTS-1. La liste ci-dessous présente les codes des pays

et des régions NUTS-1 valables pour 2002 et utilisés dans la présente publication. Les pays marqués d'un astérisque (*) n'ont été divisés en plusieurs régions NUTS-1 qu'après 2002. Les pays indiqués en *italiques* ont fourni des données ESS également pour les petites entreprises.

Code	Pays	Région, NUTS 1	Code	Pays	Région, NUTS 1
BE	Belgique		IT	Italie	
BE1		RÉG. BRUXELLES-CAP.- BRUSSELS HFDST. GEWEST	ITC		NORD OVEST
BE2		VLAAMS GEWEST	ITD		NORD EST
BE3		RÉGION WALLONNE	ITE		CENTRO (I)
CZ	République tchèque		ITF		SUD
DK	Danemark		ITG		SOLE
DE	Allemagne		CY	Chypre	
DE1		BADEN-WÜRTTEMBERG	LV	Lettonie	
DE2		BAYERN	LT	Lituanie	
DE3		BERLIN	LU	Luxembourg	
DE4		BRANDENBURG	HU*	Hongrie	
DE5		BREMEN	HU1		Közép-Magyarország
DE6		HAMBURG	HU2		Dunántúl
DE7		HESSSEN	HU3		Alföld és Észak
DE8		MECKLENBURG-VORPOMMERN	NL	Pays-Bas	
DE9		NIEDERSACHSEN	NL1		NOORD-NEDERLAND
DEA		NORDRHEIN-WESTFALEN	NL2		OOST-NEDERLAND
DEB		RHEINLAND-PFALZ	NL3		WEST-NEDERLAND
DEC		SAARLAND	NL4		ZUID-NEDERLAND
DED		SACHSEN	AT	Autriche	
DEE		SACHSEN-ANHALT	AT1		OSTÖSTERREICH
DEF		SCHLESWIG-HOLSTEIN	AT2		SÜDÖSTERREICH
DEG		THÜRINGEN	AT3		WESTÖSTERREICH
EE	Estonie		PL*	Pologne	
EL	Grèce		PT	Portugal	
EL1		VOREIA ELLADA	PT1		CONTINENTE
EL2		KENTRIKI ELLADA	PT2		Região Autónoma dos AÇORES
EL3		ATTIKI	PT3		Região Autónoma da MADEIRA
EL4		NISIA AIGAIYOU, KRITI	SI	Slovénie	
ES	Espagne		SK	Slovaquie	
ES1		NOROESTE	FI	Finlande	
ES2		NORESTE	FI1		MANNER-SUOMI
ES3		COMUNIDAD DE MADRID	FI2		ÅLAND
ES4		CENTRO (E)	SE	Suède	
ES5		ESTE	UK	Royaume-Uni	
ES6		SUR	UKC		NORTH EAST
ES7		CANARIAS	UKD		NORTH WEST
FR	France		UKE		YORKSHIRE AND THE HUMBER
FR1		ÎLE DE FRANCE	UKF		EAST MIDLANDS
FR2		BASSIN PARISIEN	UKG		WEST MIDLANDS
FR3		NORD – PAS-DE-CALAIS	UKH		EASTERN
FR4		EST	UKI		LONDON
FR5		OUEST	UKJ		SOUTH EAST
FR6		SUD-OUEST	UKK		SOUTH WEST
FR7		CENTRE-EST	UKL		WALES
FR8		MÉDITERRANÉE	UKM		SCOTLAND
FR9		DÉPARTEMENTS D'OUTRE-MER	UKN		NORTHERN IRELAND
IE	Irlande		BG*	Bulgarie	
			RO	Roumanie	
			NO	Norvège	

Couverture de l'enquête et codes des activités économiques

Les codes ci-dessous sont définis dans la Nomenclature statistique des activités économiques dans la Communauté européenne, NACE, Rev 1.1.

En ce qui concerne l'ESS 2002, les données étaient obligatoires pour les sections C à K de la NACE et facultatives pour les sections L à O

Activité économique

C	Industries extractives	J	Activités Financières
D	Industries manufacturières	K	Immobilier, location et services aux entreprises
E	Production et distribution d'électricité, de gaz et d'eau	L	Administrations publiques
F	Construction	M	Education
G	Commerce ; réparation automobile	N	Santé et action sociale
I	Hôtels et restaurants		
I	Transports et communication	O	Autres services collectifs, sociaux et personnels

Les données de l'ESS concernent les entreprises d'au moins 10 salariés. L'inclusion de petites entreprises était facultative et 14 pays ont fait ce choix (voir page précédente). Les données nationales sur les salaires présentées dans cette publication concernent toutes les tailles d'entreprise pour lesquelles des données sont disponibles.

Les *salariés* sont toutes les personnes qui ont un contrat de travail direct avec l'entreprise ou l'unité locale et reçoivent une rémunération quels que soient le type de travail effectué ou le nombre d'heures travaillées. Les *salaires bruts annuels* couvrent les rémunérations payées aux salariés

directement par l'employeur durant l'année (y compris les rémunérations qui ne sont pas versées à l'occasion de chaque paie, telles que les primes et indemnités trimestrielles et annuelles), avant déduction des impôts et des cotisations de sécurité sociale. Toutes les données sur les salaires figurant dans la présente publication concernent aussi bien les salariés à temps plein que les salariés à temps partiel. Les données relatives à ces derniers sont extrapolées pour obtenir les données des salariés à temps plein. Les médianes et les moyennes du tableau 1 se rapportant à l'UE-25 sont des chiffres pondérés

Informations supplémentaires:

Bases de données et hyperliens :

Les données de l'ESS 2002 sont disponibles dans la base de données Eurostat et gratuitement accessibles via www.europa.eu.int/comm/eurostat (accès « population et conditions sociales / coûts de la main d'œuvre / salaires bruts / Enquête sur la structure des salaires 2002 »).

Principaux résultats de l'ESS 2002 (résultats par pays):

[Salaires bruts en Europe – Principaux résultats de l'enquête sur la structure des salaires 2002](#). *Statistiques en bref* 12/2005, Luxembourg, octobre 2005.

Visualisation interactive des principaux résultats de l'ESS 2002:

<http://forum.europa.eu.int/irc/dsis/wages/info/data/interactive.htm>: (Rubrique « Salaires bruts en Europe en 2002 »)
<http://forum.europa.eu.int/irc/dsis/wages/info/data/index.htm> (Rubrique « Salaires bruts en Europe en 2002 »)

Les journalistes peuvent contacter le media service suivant:

Bâtiment BECH, Bureau A4/125
L - 2920 Luxembourg

Tel. (352) 4301 33408
Fax (352) 4301 35349
E-mail: eurostat-mediasupport@cec.eu.int

« European Statistical Data Support » :

Eurostat a mis en place, conjointement avec les membres du "Système statistique européen", un réseau de centres d'appui, qui couvrira presque tous les États membres et certains pays de l'AELE. La mission de ces centres sera d'aider et d'orienter les utilisateurs qui se procureront des données statistiques européennes sur l'internet.

Vous trouverez sur notre site internet des informations sur ce réseau de centres d'appui: www.europa.eu.int/comm/eurostat/

Une liste des bureaux de vente dans le monde est disponible à l'adresse suivante :

Office des publications officielles des Communautés européennes

2, rue Mercier
L - 2985 Luxembourg

URL: <http://publications.eu.int>
E-mail: info-info-opoce@cec.eu.int